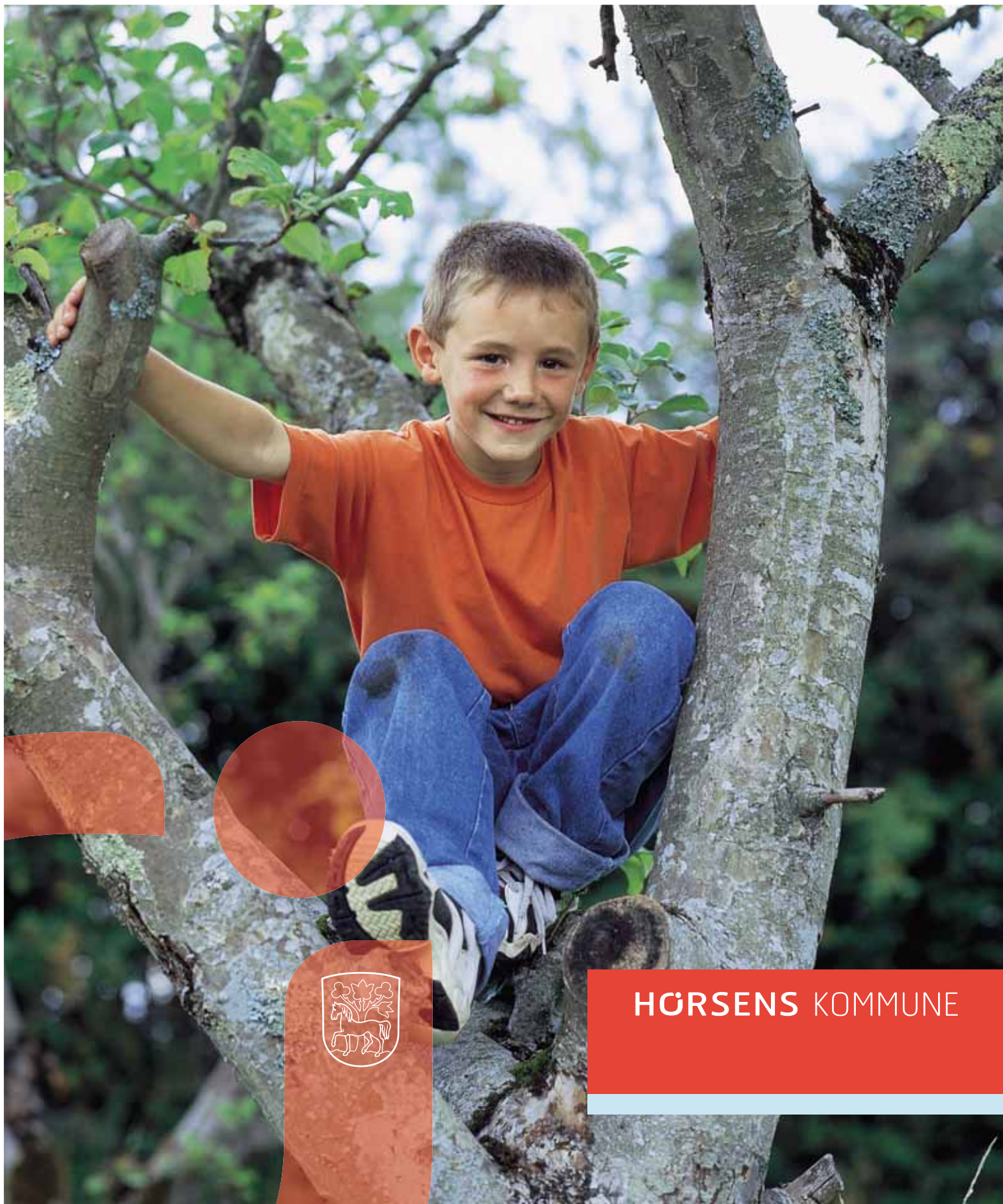


# Sammenhængende politik for sårbare børn og unge



HØRSENS KOMMUNE

# Indholdsfortegnelse

<b>FORORD</b>	3
Fokus og formål	4
Standarder for sagsbehandling	5
Ansvar og sammenhæng	6
Børne- og ungepolitikens tilblivelse	8
Opfølgning og revision	9
<b>SÅRBARE BØRN OG UNGE – EN SAMMENHÆNGENDE POLITIK</b>	10
Vision	11
Rød tråd; helhed og sammenhæng	12
Rummelighed i hverdagen	14
Forebyggelse og tidlig indsats	16
Omsorg og værdighed	18
Kvalitetsudvikling og effekt	20
<b>BILAG: STANDARDER FOR SAGSBEHANDLING</b>	22



# FORORD

I 2004 vedtog Folketinget en ændring af lov om social service – den såkaldte anbringelsesreform – hvoraf det fremgår, at alle landets kommuner skal udarbejde en sammenhængende børnepolitik, der har til formål at sikre sammenhængen mellem det generelle og det forebyggende arbejde og den målrettede indsats over for sårbare børn og unge. Titlen på politikken er:

*Sårbare børn og unge  
- en sammenhængende politik*

Målet med anbringelsesreformen er, at sårbare børn og unge skal have samme muligheder for familieliv, uddannelse og arbejde som alle andre børn og unge.

I lyset af de seneste års forskning, har anbringelsesreformen til formål at sikre en fortsat styrkelse af kvaliteten i indsatsen overfor sårbare børn og unge. Nationale undersøgelser har vist, at indsatsen overfor det enkelte barns behov kan målrettes i endnu højere grad end det sker i dag, og at en fortsat indsats med at dokumentere effekterne af indsatsen, bidrager til indsatsens kvalitet. For mange sårbare børn og unge bør indsatsen påbegyndes, inden barnet når teenageårene.

Endelig lægger reformen op til præcisering og en understregning af holdningen til sårbare børn,

unge og familier. Der skal være fokus på barnets og familiens ressourcer frem for på problemerne, og sårbare børn og unge skal systematisk inddrages i deres egen sag sammen med familie og netværk.

Danmark har endvidere tilsluttet sig en række internationale konventioner, som er med til at konstituere rammen omkring indsatsen i forhold til sårbare børn og unge. Det gælder dels FN's børnekonvention, som præciserer at støtten til sårbare børn og unge skal ske ud fra en vurdering af, hvad der er barnets eller den unges bedste. Der skal her lægges vægt på at give barnet eller den unge en stabil og god voksenkontakt og kontinuitet i opvæksten.

Dels gælder det Salamanca-erklæringen, som UNESCOS medlemsstater har underskrevet. Det centrale er her princippet om, at alle børn - også de som har særlige behov - har ret til uddannelse, fortrinsvis i det skolesystem og de skoler, der er etableret for hovedparten af børnene. Skolen skal derfor tage hensyn til det brede spektrum af forskelle i forudsætninger og potentialer, som findes blandt børn i befolkningen.

Endelig er Danmark forpligtet efter FN's Standardregler om Lige Muligheder for Handicappede.



# Fokus og mål

I den sammenhængende politik for sårbare børn og unge er fokus således på, hvordan der sikres en sammenhæng mellem de almindelige tilbud til alle børn og unge og den indsats der gives til sårbare børn og unge – og på hvordan de generelle tilbud kan medvirke til at sikre en forebyggende og tidlig indsats, rummelighed og sammenhæng mellem sektorer og indsatser.

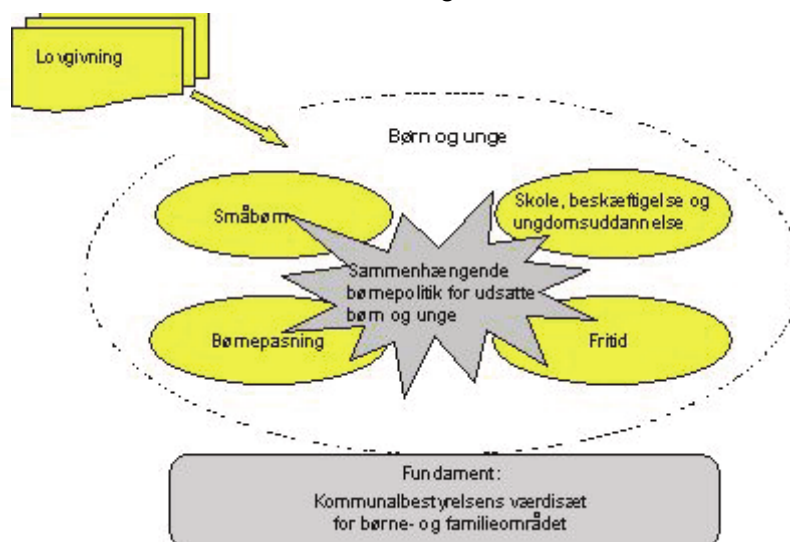
Det er herunder afgørende, at de opgaver, som kommunerne bliver tilført fra amterne i forhold til sårbare børn og unge samt på handicapområdet skal integreres og medtænkes i den kommunale opgaveløsning.

Den sammenhængende politik omfatter principielt alle børn, idet målet for den kommunale indsats principielt er det samme, uanset barnets eller den unges særlige vilkår eller behov. Derfor understreges det i loven, at den indsats der

iværksættes overfor sårbare børn, unge og familier skal bygge på de generelle tilbud og ses i sammenhæng hermed.

Begrebet sårbare børn og unge anvendes som fælles betegnelse for den målgruppe, politikken retter sig mod. Begrebet dækker således både børn, som midlertidig har behov for støtte, børn med specifikke behov for særlig støtte, børn med væsentlige behov for særlig støtte og børn i åbenbar risiko for at lide alvorlig skade på sundhed og udvikling. Politikken sigter både mod socialt udsatte børn og unge samt børn og unge med nedsat fysisk eller psykisk funktionsevne<sup>1</sup>.

Servicestyrelsen har i 2006 gennemført et stort projekt, som skulle understøtte kommunernes arbejde med den sammenhængende børnepolitik. Her illustreres fokus i børnepolitikken på følgende måde:



Dette er den første sammenhængende politik i forhold til sårbare børn og unge i Ny Horsens Kommune. Den er udarbejdet inden, der er fastlagt mål og indsatsområder for de generelle tilbud, som den skal spille sammen med for at

realisere anbringelsesreformens mål om lige mulighed for et godt voksenliv for alle. Derfor har den også karakter af mål og principper, som vil blive mere udfoldet, når politikkerne for de generelle tilbud skal fastlægges i løbet af 2007.

<sup>1</sup> Børn og unge af anden etnisk herkomst end dansk er ikke nævnt som særskilt målgruppe. Langt de fleste af disse børn og unge er i gang med et uproblematisk skole- og uddannelsesforløb. I det omfang der opleves problemer indenfor denne målgruppe, opfattes problemerne ikke primært som kulturelle, men nærmere som socialt betingede og derfor anvendes de samme redskaber og tilgange i arbejdet, som for hvilket som helst andet barn eller ung i vanskeligheder.

# Standarder for sagsbehandling

Børnepolitikken skal desuden indeholde standarder for sagsbehandling jf. bekendtgørelse nr. 1333.

Standarder for sagsbehandling skal skabe sammenhæng mellem det generelle og forebyggende arbejde og den målrettede indsats overfor børn og unge med behov for særlig støtte.

Standarderne skal behandle fem forskellige temaer:

- Tidlig indsats i forhold til børn og unge med særlig behov for støtte
- Inddragelse af forældremyndighedsindehavere og barnet eller den unge
- Systematisk inddragelse af familie og netværk
- Opfølgning og evaluering af resultaterne af den konkrete indsats
- Indsatsen i forhold til unge, der er fyldt 15 år

Standarderne fremgår af politikens målområde 5: "Kvalitetsudvikling og effekt".



# Ansvar og sammenhæng

Kommunalbestyrelsen har ansvaret for at vedtage politikken, men ansvaret for implementeringen heraf er i Horsens Kommune delt mellem flere udvalg: Børneudvalget og Undervisningsudvalget som de primære aktører, men nok så væsentligt også Kulturudvalget og Udvalget for Sundhedsfremme og forebyggelse. Det bliver derfor en vigtig opgave og udfordring at sikre koordinering og helhed i opgaveløsningen i forhold til sårbare børn, unge og familier på tværs af disse udvalg.

Den sammenhængende politik for sårbare børn og unge skal ses i sammenhæng med de udvalgsplaner, som skal udarbejdes i 2007.

Udvalgsplanerne skal beskrive mål og indsatsområder i forhold til de enkelte udvalgs kerneopgaver under hensyntagen til bl.a. politikken for

sårbare børn og unge. Det betyder, at politikken skal medtænkes i f.eks. skolepolitikken, dagtilbudspolitikken og børnekulturpolitikken. På baggrund heraf udarbejder alle skoler, dagtilbud, afdelinger mv. sine virksomhedsplaner.

De forebyggende og sundhedsfremmende indsatser, som udøves i forhold til sårbare børn og unge er beskrevet i Horsens Kommunes Sundhedspolitik, og gentages ikke i politikken omkring sårbare børn og unge. De skal på samme vis som denne politik indarbejdes og medtænkes i de udvalgsplaner, som bliver udarbejdet i løbet af 2007.

Med til billedet hører, at Byrådet endvidere har besluttet, at der skal beskrives en samlet indsats på handicapområdet.



# Børne- og ungepolitikken tilblivelse

Sammenlægningsudvalget vedtog den 27. juni 2006 en procesplan for udarbejdelsen af en sammenhængende politik for sårbare børn og unge. Opgaven har været organiseret med en tværsektoriel styregruppe på embedsmandsniveau og to arbejdsgrupper med hver deres fokus. Den første arbejdsgruppe har haft som opgave at bidrage til indholdet i selve politikken. Den anden arbejdsgruppe har haft som opgave at udarbejde "standarder for god sagsbehandling" samt fokusere på styring, dokumentation og økonomi.

Arbejdet blev indledt med interviews af medlemmer af Sammenlægningsudvalget på baggrund af en interviewguide, som satte fokus på otte forskellige temaer: de generelle tilbud, den tværfaglige indsats, værdigrundlag, foranstaltningssområdet, handicapområdet, specialundervisningsområdet, kultur- og fritidsområdet samt forældreansvar. Interviewene blev sammenfattet i en "hvidbog", og har, sammen med et fællesmøde mellem Børneudvalget og Undervisningsudvalget den 22. august 2006, defineret den politiske ramme omkring udformningen af politikken.

Det har været en klar prioritering at sikre den politiske forankring og afsæt i udarbejdelsesfasen. Arbejdsgruppen med indholdet som ansvar har derfor nærmere fungeret som en slags følgegruppe, der har medvirket til at fortolke de politiske udsagn og signaler og spejlet dem i den hverdag, som hvert arbejdsgruppemedlem kender.

Høringsfasen fandt sted fra den 13. oktober til den 13. november 2006. I denne fase blev en tydelig og direkte inddragelse af både brugere, samarbejdspartnere og ansatte prioriteret ud fra

ønsket om deres medvirken til at kvalificere forslaget yderligere.

I høringsfasen havde alle borgere mulighed for at fremsende høringssvar via Ny Horsens Kommunes hjemmeside ([www.Nyhorsenskommune.dk](http://www.Nyhorsenskommune.dk)). Derudover var politikken sendt til høring i brugerbestyrelser, personaleorganisationer, MED-udvalg og lokale SU'er på skoler og dagtilbud.

I forbindelse med den eksterne høring var der inviteret til tre debatmøder: 1. Fællesmøde mellem formænd for skole-, ungdomsskole- og forældrebestyrelser samt personaleorganisationer. 2. Temamøde om handicapområdet og 3. Temamøde om socialt sårbare børn og unge.

Der blev på tilsvarende vis inviteret til to temamøder dels omkring handicapområdet dels omkring socialt sårbare børn og unge, hvor ansatte i en dynamisk mødeform fik præsenteret forslaget til den sammenhængende børnepolitik samt mulighed for at drøfte forslaget.

Formålet med høringsfasen var at få en bred og åben debat omkring mål, indsats og vilkår for udsatte børn og unge i Ny Horsens Kommune og at få kvalificeret de principper, mål og indsatsområder, som er beskrevet i udkastet til en sammenhængende politik for sårbare børn og unge.

Høringsfasen resulterede i 35 høringssvar og mange konstruktive kommentarer på de afholdte temamøder, som efterfølgende har ført til en revision af politikken på væsentlige punkter.

# Opfølgning og revision

Der følges systematisk op på den sammenhængende børnepolitik:

- Hvert 4. år. I begyndelsen af hver ny byrådsperiode sker der en grundlæggende revision af den samlede politik.
- Hvert 2. år revideres jf. lovgivningen alle standarder for sagsbehandling.
- Hvert år revideres og følges op på de fastsatte mål og indsatsområder.

Hvis der viser sig særlige behov eller krav (f.eks. ny lovgivning), kan den sammenhængende børnepolitik revideres uden for de fastlagte opfølgningsterminer.



# SÅRBARE BØRN OG UNGE – EN SAMMENHÆNGENDE POLITIK



# Vision

- Alle børn og unge har ret til omsorg og anerkendelse og til at opleve livsglæde.
- Alle børn og unge skal som udgangspunkt have adgang til samfundets almene tilbud, hvor de indgår i fællesskaber, der udfordrer og støtter en udvikling af deres personlige, sociale og faglige kompetencer og tilgode- ser særlige behov.
- Alle børn og unge skal som udgangspunkt kunne træffe sunde og gode valg for sig selv, så de bliver i stand til at mestre livet og udvikle ansvarlighed for sig selv og for fællesskabet.
- For de børn og unge som i hele deres livsforløb er afhængige af en konstant og vedvarende professionel indsats, skal omsorgen og hjælpen gives på en måde, som sikrer et værdigt liv med god livskvalitet.



# Rød tråd: helhed og sammenhæng

Alle børn og unge skal have tilbud, som hænger sammen, og som gives ud fra en helhedsvurdering, hvor barnets tarv er i centrum, og hvor tilbuddet som udgangspunkt gives i lokalområdet i et gensidigt samarbejde med barnets forældre. Indsatsen skal ske på grundlag af et fælles børnesyn på tværs af tilbud.



# Indsatsområder

## 1.1 Den røde tråd lokalt

Et tværfagligt lokalt samarbejde skal skabe en smidig og velfungerende overgang for alle børn og unge, hvor der bygges videre på de forudgående vellykkede indsatser. Samarbejdet skal omfatte alle generelle tilbud i lokalområdet: sundhedsplejen, dagpasning, skole samt kultur- og fritidstilbud.

Den røde tråd skal være tydelig i det professionelle arbejde på tværs af tilbud. Det skal ske ved en udvikling af arbejdet med individuelle udviklingsplaner, hvor erfaringer og viden fra et tilbud følger barnet til det næste tilbud.

## 1.2 Tværsektorielt samarbejde og udvikling

Det tværsektorielle samarbejde skal udvikles og udbygges, så der sikres koordinering og helhedstænkning i indsatsen inden for de enkelte sektorer.

Det gælder særligt på handicapområdet, specialundervisningsområdet og indsatsen i forhold til børn med sociale og emotionelle vanskeligheder, hvor kommunerne i 2007 har overtaget en række specialopgaver som tidligere blev varetaget af amterne.

På disse områder skal borgerne opleve, at der er en tydelig indgang til de kommunale tilbud, selvom opgaveløsningen kan være delt mellem flere afdelinger – og at der er helhed og sammenhæng i det tilbud, som gives.

## 1.3 Principper og etik i det tværfaglige arbejde

Alle ansatte skal have viden om regler for videregivelse af oplysninger, og det skal så vidt muligt tilstræbes at al relevant og væsentlig information omkring et barn eller ung videregives i en positiv og anerkendende ånd. Forældrene skal have viden om den information, der videregives, så der sikres grundlag for godt samarbejde og dialog til fordel for barnet eller den unge.

## 1.4 Overgang til videre uddannelse

Alle unge skal videre i uddannelse efter grundskolen. Ved udgangen af grundskolen tilbydes alle unge vejledning i forhold til overgangen til videre uddannelse. Vejledningen gennemføres som en opsøgende indsats i regi af UU Region Horsens, hvor vejledningsindsatsen tilrettelægges med særligt fokus på sårbare børn og unge.

## 1.5 Forældreansvar

Indsatsen for sårbare børn og unge skal tilrettelægges og udføres i et tæt samarbejde med forældrene. Forældregruppen i de almene tilbud udgør en vigtig ressource i forhold til at lykkes med indsatsen overfor sårbare børn og unge. Det er derfor vigtigt at sikre en åben dialog med hele forældregruppen, så det bliver tydeligt, hvordan den enkelte kan bakke op og medvirke til at tage et medansvar for hele gruppen af børn.

# Rummelighed i hverdagen

De almene tilbud organiseres med et indhold, der imødekommer børns forskelligheder, og som udgangspunkt kan rumme sårbare børn og unge. Alle børn og unge skal som udgangspunkt have mulighed for at kunne deltage i de almindelige dagtilbud, skoler og fritidstilbud.



# Indsatsområder

## 2.1 Fremme af inklusion i normalområdet

De almene tilbud skal samarbejde med Børnefamiliecentrene og andre relevante fagpersoner om udviklingen af den pædagogiske indsats og de organisatoriske muligheder, der kan fremme inklusion i hverdagen i de almene tilbud.

De almene tilbud har generelt en forpligtelse til at arbejde med, at børnene og de unge i hverdagen oplever udfordringen ved at rumme hinandens forskelligheder.

Der skal ske en udvikling af støtteforanstaltninger, som kan understøtte sårbare børn og unges forbliven i de almene tilbud, ligesom der skal fastholdes og udvikles modeller for ressourcefordelingen mellem normal- og specialtilbud som understøtter denne intention.

For de børn, som har så svære fysiske, psykiske eller socio-emotionelle vanskeligheder, at fuld inklusion ikke er meningsfuld, skal der arbejdes med mindre vidtgående tilbud i nogle livsfasen, og ske en bestræbelse på at udvikle mellemformer for inklusion, hvor barnet, i det omfang det imødekommer barnets behov, integreres og deltager i aktiviteter i de almene tilbud.

Etablering af særlige tilbud tilpasset børn og unge der kan rummes i mellemformer for inklusion skal løbende udvikles og kvalificeres.

## 2.2 Vidensdeling og metodeudvikling

Det er en fælles udfordring at få skabt mere inkluderende almene tilbud. Den viden og de erfaringer, som udvikles i de kommunale tilbud skal deles, så der på tværs sker en læring omkring metoder og redskaber i arbejdet med sårbare børn og unge.

Her skal der ske en fortsat udvikling af kommunale videnscentre, som specialiserer sig og udvikler viden om hver sit specialområde, som de almene tilbud kan hente viden, redskaber og rådgivning hos.

## 2.3 Efteruddannelse

Det kræver viden og indsigt at lykkes med rummelighedsudfordringen.

I alle de generelle tilbud skal der være adgang til uddannede ressourcepersoner med særlig viden om metoder og indsigt i arbejdet med sårbare børn og unge samt børn med særlige fysiske eller psykiske vanskeligheder.

## 2.4 Et udvidet fællesskab i nærmiljøet

I samarbejde med forenings- og kulturlivet skal der gennem en tværsektoriel indsats arbejdes for, at flere sårbare børn og unge deltager i frivillige foreningsaktiviteter eller organiserede kulturtilbud.

Horsens Kommune vil have eget fokus på den frivillige indsats i forhold til arbejdet med sårbare børn og unge og medvirke ved opkvalificering af den frivillige indsats.

# Forebyggelse og tidlig indsats

Der arbejdes forebyggende og ud fra et princip om mindste-indgriben, hvor en tidlig indsats, der inddrager ressourcer omkring barnet og barnets egne ressourcer skal give barnet muligheder for at mestre sit eget liv.



# Indsatsområder

## **3.1 Normalområdet som forebyggelsesmiljø**

De almene tilbud udgør et godt og betydningsfuldt forebyggelsesmiljø i forhold til sårbare børn og unge. Det gælder dagtilbud, skoler og kultur- og fritidstilbud. Derfor er en indsats for at forstærke og udnytte de udviklende kræfter i de almene tilbud vigtig. Det gælder i forhold til børns og unges sundhed, læring, udvikling og trivsel. Der skal endvidere skabes viden om, hvad det er der gør, at flere børn end tidligere i dag modtager specialiserede tilbud isoleret fra de almene tilbud.

## **3.2 Tidlig helhedsorienteret indsats**

Bekymringsbørn og deres familier skal mødes af en tidlig helhedsorienteret indsats, hvor alle fagspecialister i de tværfaglige Børnefamiliecentre samarbejder med de generelle tilbud om et koordineret tilbud, der på samme tid griber ind over for de vanskeligheder barnet og familien befinder sig i. Alle medarbejdere skal have fokus på tidlig identifikation af bekymrende tegn og problemer hos børn, unge og familier. Den som bliver opmærksom på bekymrende tegn og problemer har også handlepligten i forhold hertil.

## **3.3 Familiebehandling og netværksarbejde**

Der skal arbejdes med en bred forståelse af de relationer børn og unge har i deres hverdag, hvor hele familien såvel som familiens positive netværk bliver aktiveret. Familiebehandling skal medvirke til, at der skabes læring og udvikling i familierne, så familierne oplever at have handlemuligheder og mulighed for at tage ansvar for løsningen af deres situation. Der skal ske en fortsat udvikling af nye familiebehandlingsmetoder – både i forhold til generelle samspilsproblemer i familierne – og i forhold til specifikke problemstillinger som f.eks. misbrug og psykisk sygdom i familien.

## **3.4 Alternativer til anbringelse**

De positive erfaringer i det sociale arbejde i arbejdet med lokale, forebyggende foranstaltninger som alternativ til anbringelser skal fortsætte. Der skal fortsat udvikles nye tilbud lokalt, som gør det muligt at vælge den mindst indgribende foranstaltning i relation til barnets, den unges eller familiens vanskeligheder. Valget skal altid træffes under hensyntagen til, hvad der ud fra en helhedsbetragtning tjener barnet eller den unge bedst, og hvor der skabes de bedste betingelser for udvikling og mestring af livsvilkår.

# Omsorg og værdighed

Børn og unge, som igennem hele deres opvækst har brug for professionel støtte og omsorg på grund af meget vidtgående vanskeligheder, skal sikres en langsigtet social og pædagogisk indsats, hvor barnets og den unges synspunkter så vidt muligt inddrages i et tæt samarbejde med forældrene.



# Indsatsområder

## **4.1 Specialrådgivning på handicapområdet for småbørn**

Der skal udvikles et tværfagligt samarbejde med udgangspunkt i den pædagogiske, sociale og sundhedsmæssige rådgivning og indsats indenfor specialtilbuddene og mellem specialtilbuddene og tilknyttede rådgivningscentre, almene tilbud m.v.

Indsatsen skal bl.a. have fokus på en fortsat udvikling af samarbejdet mellem specialtilbudenes sundhedspersonale og sundhedspersonale i både den primære sundhedstjeneste og på sygehusene.

Specialrådgivningen skal have fokus på en tværgående indsats, rummelighed og barnets individuelle behov i den aktuelle situation og i forhold til det livslange perspektiv.

## **4.2 Sent udviklede og børn og unge med generelle indlæringsvanskeligheder**

Sent-udviklede børn og unge, og børn og unge med generelle indlæringsvanskeligheder skal mødes i deres behov for vidtgående specialundervisning på et professionelt grundlag. Indsatsen skal tage udgangspunkt i, at børnenes og de unges sociale udvikling og tilhørsforhold i høj grad er knyttet til gruppen af "ligestillede" og ikke andre jævnaldrende.

De almene tilbud skal sammen med specialtilbuddene og de kommunale videnscentre udarbejde en særlig indsats for indskolingsårene og udskolingsperioden.

Børn og unge født med fysiske eller psykiske funktionsnedsættelser skal medtænkes i en sammenhængende politik på handicapområdet, hvor der arbejdes med en rød tråd, som sikrer en livslang indsats, en tværgående indsats og en samlet indsats omkring hele deres og deres familiers livssituation.

## **4.3 Visitation**

Horsens Kommune har overtaget ansvaret for drift og udvikling af en række tidligere amtslige institutioner for børn og unge med mere vidtgående fysisk og psykisk funktionsnedsættelse. Disse institutioner kommer dermed til at spille ind i kommunens samlede tilbudsvifte til denne målgruppe. Der skal i forbindelse hermed ske en nyvurdering af visitationspraksis og visitationsgruppestruktur. Visitationen skal medvirke til at der tages højde for børnenes behov og samtidig sikres, en opfyldelse af målet om størst mulig samfundsmæssig rummelighed i alle livsfaser.

# Kvalitetsudvikling og effekt

Værdien og kvaliteten af indsatsen skal evalueres og dokumenteres, og en helhedsvurdering af effekten ud fra et nytte- og læringsperspektiv skal være afgørende for, hvilke indsatser der igangsættes og anvendes, og hvilke indsatser der ophører.



# Indsatsområder

## **Dokumentation og læring**

På alle områder, hvor der er en indsats for sårbare børn og unge, skal der arbejdes med evaluering og dokumentation. Det skal dels ske gennem arbejdet med individuelle handleplaner, men også ved at generere viden og læring på tværs af de individuelle indsatser og de lokale foranstaltninger og tilbud.

## **Behov og effektivitet**

Kommunen skal tage saglige økonomiske hensyn i valg af foranstaltning til sårbare børn og unge. Det betyder, at kommunen skal vælge den foranstaltning, som bedst tilgodeser barnets eller den unges behov samtidig med, at det er den økonomisk mest hensigtsmæssige løsning.

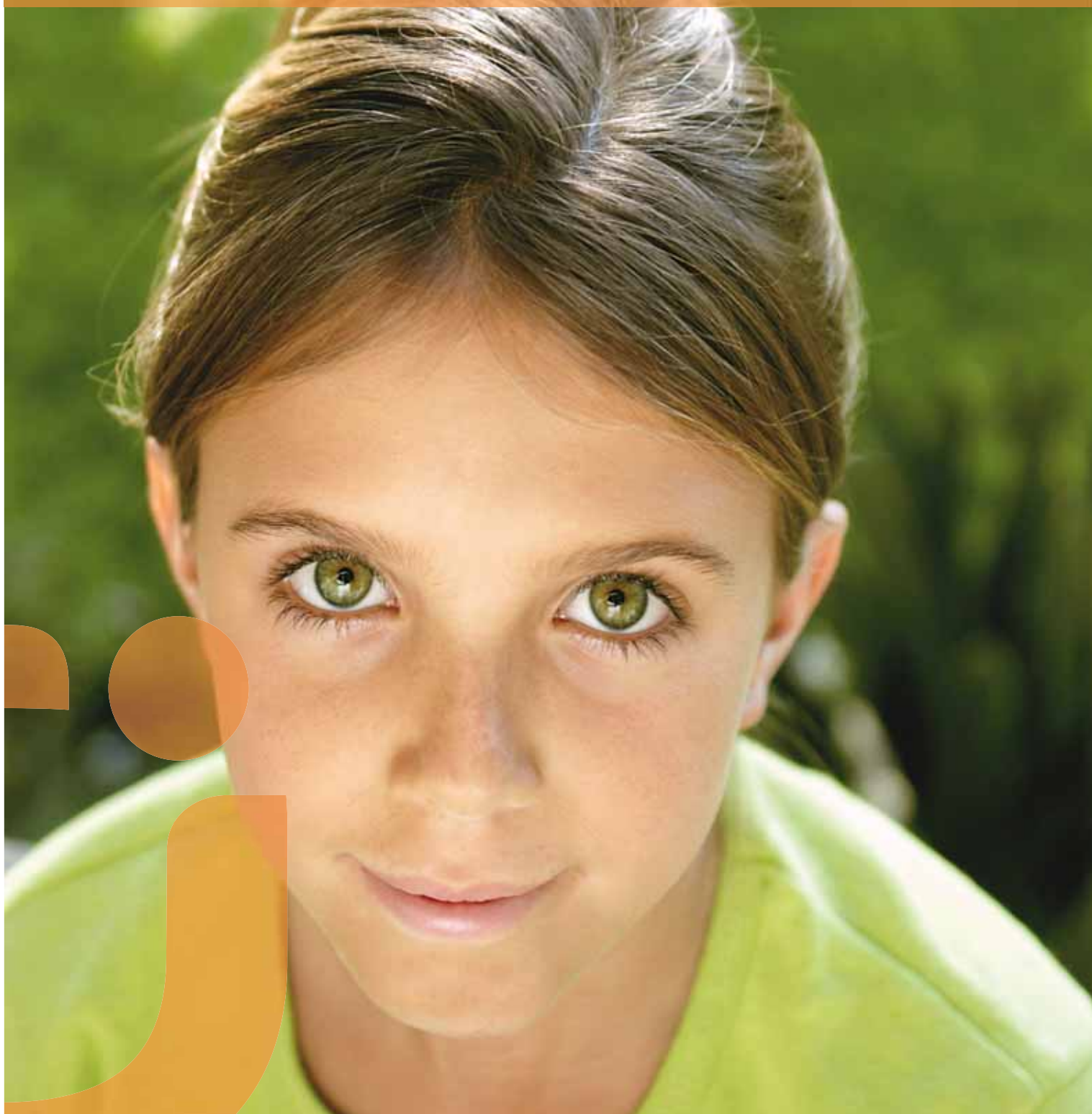
## **Nytteperspektiv**

I forbindelse med udarbejdelse af de fireårige udvalgsplaner for området, tages der stilling til valg og fravalg af fremtidige indsatser ud fra en helhedsvurdering af effekten af de forskellige indsatser på grundlag af et nytte- og læringsperspektiv. Der skal samtidig være rum til at eksperimentere og nyudvikle på et solidt fagligt grundlag.

## **Kvalitetsudvikling i sagsbehandlingen**

Der skal ske en fortsat kvalitetsudvikling i sagsbehandlingen vedrørende sårbare børn, unge og familier. Det skal ske gennem fastlæggelse af standarder for sagsbehandling på fem områder: Tidlig indsats i forhold til børn og unge med særlig behov for støtte, Inddragelse af forældremyndighedsindehavere og barnet eller den unge, Systematisk inddragelse af familie og netværk, Opfølgning og evaluering af resultaterne af den konkrete indsats samt i forhold til indsatsen overfor unge, der er fyldt 15 år.

# BILAG STANDARDE FOR SAGSBEHANDLING



# Tidlig indsats i forhold til børn og unge med behov for særlig støtte



## **Mål**

Det er målet at iværksætte en tidlig indsats i forhold til børn og unge, som har særlig behov for støtte ved at sikre, at skoler, daginstitutioner m.v. foretager de nødvendige underretninger.

## **Indsats og fremgangsmåde**

Børnefamilierådgivning vil i starten af 2007 gennemføre en oplysningskampagne overfor skoler, dagtilbud m.v. med henblik på at gennemgå lovgrundlag for underretninger samt orientere om Børnefamilierådgivningens sagsgang og måde at håndtere underretninger på, herunder en beskrivelse af metoderne i forhold til inddragelse af forældremyndighedsindehaver og barnet eller den unge selv.

Underretningerne registreres i Børnefamiliecentrenes sekretariater og der laves en stikprøveopfølgning på 50 % af underretningerne med henblik på at følge op på, hvorvidt der er taget stilling til bekymringsniveau samt vurderet, hvorvidt der skal ske undersøgelse i sagen.

# Inddragelse af forældremyndighedsindehavere og barnet eller den unge



## Mål

Det er målet, at forældremyndighedsindehaveren og barnet eller den unge inddrages under hele Børnefamilierådgivningens indsats i familien. Den støtte, der evt. ydes, tager udgangspunkt i, hvad familien vurderer, der er behov for hjælp til med udgangspunkt i de ressourcer, der er til stede i og omkring familien.

## Indsats og fremgangsmåde

Allerede ved den første kontakt til Børnefamilierådgivningen orienteres forældremyndighedsindehaveren og barnet eller den unge om, at støtten sker i samarbejde med de involverede parter således, at der hvor der er mulighed herfor arbejder familien og barnet eller den unge sammen med børnefamilierådgivningen om at udarbejde undersøgelsen af familien og barnets eller den unges forhold jf. SL § 50.

Konkret sker det ved, at familien selv udfylder væsentlige dele af undersøgelsen.

Det samme gør sig gældende i forhold til udarbejdelse af handleplaner jf. SLs § 140.

Dette gælder dog ikke i sager med tvangsbeslutninger.

Opfølgning sker ved en systematisk opsamling af klager over manglende inddragelse og en efterfølgende analyse heraf.



# Systematisk inddragelse af familie og netværk

## Mål

Det er målet, at der sker en systematisk inddragelse af barnets eller den unges familie og netværk, således at det er en beskrivelse af situationen fra disse parter, der medvirker til de beslutninger der tages, og således at de involverede parter opleves at blive taget alvorligt og støtter op om indsatsen. Det er endvidere målet, at inddragelsen af familie og netværk bidrager til at sætte fokus på ressourcer i familie og netværk, og dermed er medvirkende til at sætte en positiv spiral i gang.

## Indsats og fremgangsmåde

Den systematiske inddragelse kan ske ved at anvende metoderne familierådslagning, netværksmøder eller familiekontrakter. Der tages i hver enkelt sag stilling til, hvilken metode der gøres brug af med henblik på at inddrage familie og netværk systematisk.

Der laves en optælling af, hvor mange gange de enkelte metoder er anvendt.

A young girl with blonde hair is shown in profile, blowing bubbles. She is holding a small white object, likely a bubble wand, near her mouth. Several clear, iridescent bubbles are floating in the air around her. The background is a lush green field of grass, slightly out of focus. The top of the image has a semi-transparent orange banner with white text.

# Opfølgning og evaluering af resultaterne af den konkrete indsats

## **Mål**

Det er målet, at der sker løbende opfølgning og evaluering af de konkrete indsatser i de enkelte sager, således at de iværksatte foranstaltninger tilgodeser barnets eller den unges behov, og bidrager til at nå de mål, der er opstillet i den enkelte sag.

Opfølgning og evaluering skal endvidere sikre, at foranstaltningen ophører, når der ikke længere er noget formål hermed.

.

## **Indsats og fremgangsmåde**

Den første opfølgning finder sted 3 måneder efter, at støtten er sat i værk. Opfølgningen sker i samarbejde med familien. Denne opfølgning sikres ved at der aftales møde herom i forbindelse med underskrivelse af handleplanen.

Efterfølgende finder opfølgning sted som minimum med 12 måneders mellemrum.

Der laves stikprøvekontrol i 10 % af sagerne med henblik på at undersøge, hvorvidt dette har fundet sted.



# Indsatsen i forhold til unge, der er fyldt 15 år

## Mål

Det er målet, at afdække de særlige forhold og indsats i forhold til unge, der er fyldt 15 år.

## Indsats og fremgangsmåde

For at opnå dette centrerer særlig viden om nogle af de foranstaltninger, der retter sig mod unge, hos udvalgte familierådgivere.

Kommunens foranstaltninger overfor denne aldersgruppe er i høj grad integreret i Børnefamiliecentrene med Ungecentret, korpset af støt-tepersoner m.v. Den viden, der generes i disse enheder, inddrages systematisk i sagsbehandlingen af børnefamilier med unge over 15 år, der har væsentlig behov for særlig støtte.

Derudover er der etableret et tæt samarbejde med det lokale politi, kommunens 10. klassecenter og med ungdomsskolen.

Disse eksisterende fora anvendes til systematisk at opfange situationer, hvor de særlige forhold og indsats i forhold til unge, der er fyldt 15 år ikke har været tilstrækkelige.

Indsatsen justeres herefter.

Der registres, hvilke justeringer der er lavet i løbet af året.



Horsens Kommune  
Rådhusvej 4  
8700 Horsens

Telefon: 76 29 29 29

**HÖRSENS** KOMMUNE

---